

УТВЕРЖДАЮ

Директор



«ВОЛЖСКАЯ ВОДА»

В.В. Орлов

2020 г.

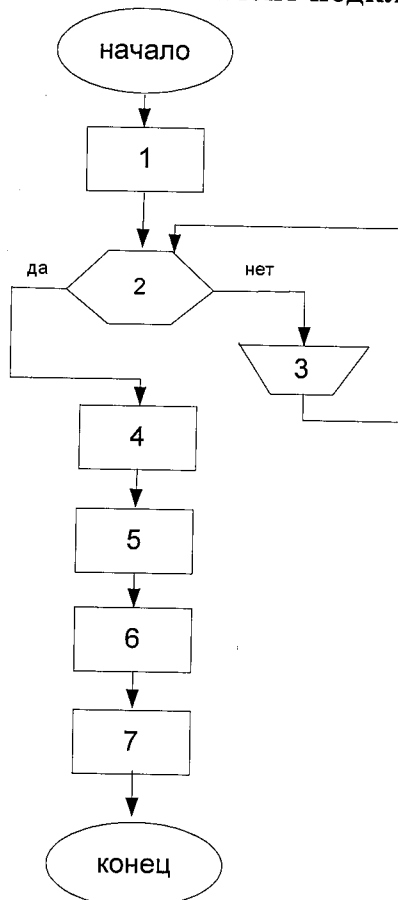
РЕГЛАМЕНТ ПОДКЛЮЧЕНИЯ ПОТРЕБИТЕЛЕЙ К СЕТЯМ ООО «ВОЛЖСКАЯ ВОДА»

1 Общие положения

Настоящий регламент определяет взаимоотношения между ООО «ВОЛЖСКАЯ ВОДА» (Обществом) и Абонентами при осуществлении подключения к сетям водоснабжения, принадлежащим Обществу, и является обязательным для Общества. Пользование системами водоснабжения допускается только на основании договора, заключенного между Обществом и Абонентом, непосредственно присоединенного к сетям Общества. Договора водоснабжения заключаются в соответствии с законодательством РФ.

Настоящий регламент разработан в соответствии с Федеральным законом №416-ФЗ «О водоснабжении и водоотведении», Постановлением правительства от 13.06.2013 №406 «О государственном регулировании тарифов в сфере водоснабжения и водоотведения», Постановлением Правительства РФ от 29.07.2013 N 644 об утверждении «Правил холодного водоснабжения и водоотведения», Постановлением Правительства РФ от 13.02.2006 N 83 «Правила определения и предоставления технических условий подключения объекта капитального строительства к сетям инженерно-технического обеспечения и правил подключения объекта к сетям инженерно-технического обеспечения», Градостроительным кодексом РФ от 29.12.2004 N 190-ФЗ.

2 Регламент подключения к централизованной системе водоснабжения.



N	Наименование	Ответственный	Требования
1	Подача заявки на подключение	Абонент	П. 2.1
2	Проверка полученной заявки	Старший инженер СГИ	П. 2.2
3	Отказ в рассмотрении заявки	Старший инженер СГИ	П. 2.3
4	Выдача ТУ Абоненту	Старший инженер СГИ	П. 2.4
5	Разработка проекта на подключение и на узел учета	Абонент	П. 2.5
6	Монтаж узла учета	Абонент	П. 2.6
7	Принятие узла учета	Абонент, ведущий специалист по учету СГИ	П. 2.7

2.1 Для подключения к сетям водоснабжения Абонент запрашивает у Общества - владельца сетей водоснабжения, технические условия на подключение объекта к сетям.

Заявление о подключении (форма находится на сайте ООО «ВОЛЖСКАЯ ВОДА») должно содержать полное и сокращенное наименование заявителя (для физических лиц - фамилия, имя, отчество, с приложением копии паспорта), его местонахождение, почтовый адрес, наименование подключаемого объекта и кадастровый номер земельного участка, данные об общей подключаемой нагрузке с приложением следующих документов:

- копии учредительных документов, а также документы, подтверждающие полномочия лица, подписавшего заявление;
- правоустанавливающие документы на земельный участок;
- ситуационный план расположения объекта с привязкой к территории;
- топографическую съемку участка в масштабе 1:500 со всеми существующими наземными и подземными коммуникациями и сооружениями, согласованную с эксплуатирующими организациями;
- сведения о назначении объекта и информация о сроках строительства (реконструкции) и ввода в эксплуатацию стоящегося (реконструируемого) объекта;
- баланс водопотребления и водоотведения подключаемого объекта с расшифровкой по видам водопользования, в том числе при пожаротушении (кроме Потребителей, чей баланс водопотребления составляет до 1000 м³/год);
- сведения о субабонентах;

В случае если Абонент ранее предоставлял Обществу такие документы при получении технических условий на подключение и сведения, содержащиеся в этих документах, не изменились, повторное предоставления документов не требуется.

Для получения технических условий на подключение в электронном виде Абонент может оставить заявку на получение ТУ с комплектом документов, подписанную электронной цифровой подписью (ЭЦП), на сайте Общества. Для юридических лиц и индивидуальных предпринимателей требуется усиленная квалифицированная электронная подпись, для физических лиц – простая электронная подпись.

Заявка на получение технических условий регистрируется как входящее письмо, заявка на получение ТУ, поданная в электронном виде, регистрируется на сайте старшим инженером службы главного инженера (СГИ).

2.2 Старший инженер СГИ Общества в течение 3 рабочих дней с даты получения заявки рассматривает полученные документы и проверяет их на соответствие перечню, соответствие представленного баланса водопотребления назначению объекта. Специалисты Общества определяют к какому участку сетей водоснабжения должно осуществляться подключение Абонента и оценивают техническую возможность подключения.

2.3. Отсутствие полного пакета документов или несоответствие представленного баланса водопотребления и водоотведения назначению объекта является основанием для отправки об этом уведомления Абоненту в течение трех рабочих дней со дня получения заявления. В уведомлении старший инженер СГИ Общества сообщает о необходимости в течение 20 рабочих дней со дня его получения представить недостающие сведения и (или) документы и приостанавливает рассмотрение заявления до получения недостающих сведений и (или) документов.

Для заявок, поданных в электронном виде на сайте Общества, уведомление отправляется письмом по электронной почте.

В случае непредоставления требуемых сведений и (или) документов в течение указанного срока, заявка на выдачу ТУ аннулируется. Абонент уведомляется об этом в течение трех рабочих дней со дня принятия решения об аннулировании заявки.

Специалисты Общества (персонал цеха водоснабжения) оценивают техническую возможность подключения и определяют точку подключения к сетям водоснабжения. Подключение объектов капитального строительства осуществляется исключительно к действующим

сетям водоснабжения, находящимся на балансе и техническом обслуживании Общества. В случае возникновения необходимости заключения договора на водоснабжения Абонента через сети, находящиеся на балансе других организаций (их субабоненты), необходимо представить от них технические условия на подключение к сетям водоснабжения данной организации.

Если техническое подключение возможно, инженер-технолог Общества в течение 7 рабочих дней с момента получения заявки разрабатывает и выдает технические условия Абоненту, утверждённые директором, согласованные с главным инженером и заместителем главного инженера по производству - начальником цеха Общества (Приложение А).

При отсутствии на момент запроса технической возможности для подключения, вследствие недостаточной свободной мощности Абоненту направляется мотивированный отказ в выдаче ТУ в течение 7 рабочих дней с даты получения запроса.

2.4 ТУ оформляются в 2-х экземплярах. Выдача ТУ производится либо лично Абоненту с отметкой о получении, либо отправляются по почте заказным письмом. Для заявок, поданных в электронном виде на сайте Общества, ТУ выдается лично либо отправляются письмом по электронной почте, подписанные ЭЦП (способ отправления определяется Абонентом при заполнении заявки на сайте).

2.5 Технические условия должны содержать следующие данные:

- срок действия условий подключения;
- точка подключения (адрес, номер колодца или камеры);
- специальные технические требования к устройствам и сооружениям для присоединения;
- гарантируемый свободный напор в месте подключения;
- разрешаемый отбор объема питьевой воды и режим водопотребления;
- требования по установке приборов учета воды и устройству узла учета;
- требования по обеспечению соблюдения условий пожарной безопасности и подаче расчетных расходов холодной воды для пожаротушения (за исключением ТУ на полив фермерским хозяйствам);
- мероприятия по рациональному использованию питьевой воды;

2.5 На основании технических условий на подключение к системе водоснабжения (далее именуются - технические условия) Абонент готовит проектную документацию, в соответствии с нормативно-техническими документами.

2.6 Проект водоснабжения присоединяемых объектов должен соответствовать требованиям выданных технических условий. Проект подготавливает специализированная организация, имеющая лицензию на данный вид деятельности (проект заказывает Абонент) и направляет на согласование с ООО «ВОЛЖСКАЯ ВОДА».

Отступления от технических условий, необходимость которых выявлена в процессе проектирования и строительства, подлежат дополнительному согласованию с Обществом.

Технические условия действительны в течение всего периода проектирования и строительства объекта. Срок их действия не менее 3 лет с даты их выдачи.

3. Порядок подключения объекта к сетям водоснабжения

3.1 Подключение объекта к сетям водоснабжения производится на основании выданных ТУ.

Запрещается любое самовольное присоединение к действующим системам водоснабжения, а также самовольное пользование этими системами.

Перед вводом в эксплуатацию устройства и сооружения Абонента для присоединения к системам водоснабжения должны быть проверены персоналом цеха водоснабжения на соответствие выданным Абоненту техническим условиям.

Возможно подключение строящихся объектов и торговых организаций, работающих только в летний период, и объектов дорожного хозяйства и благоустройства, расположенных в местах, разрешенных органами местного самоуправления к системам

водоснабжения, при наличии технической возможности и заявки с необходимыми расчетами по временной схеме.

Строительство сетей водоснабжения от точки подключения к сетям Общества до границ земельного участка Абонента осуществляется Абонентом. Подключение объекта к сетям Общества производят специалисты цеха водоснабжения Общества на безвозмездной основе.

До начала разработки технической документации на проектирование узла учета Абонент может получить исходные данные, а также рекомендации по типам и характеристикам средств измерений.

Исходные данные выдаются Обществом по заявке Абонента в 10-дневный срок (на бумажном носителе). Выбор средств измерений и схемы учета осуществляет заказчик.

3.2 Подключение (технологическое присоединение) Абонентов к централизованной системе холодного водоснабжения без оборудования узла учета приборами учета воды не допускается. Подписание договоров осуществляется только после принятия в эксплуатацию узла учета воды.

Для учета объемов отпущенной Абоненту воды используются средства измерений Абонента, внесенные в государственный реестр, по прямому назначению, указанному в их технических паспортах. С этой целью оборудуются узлы учета.

Узел учета должен размещаться на сетях Абонента на границе эксплуатационной ответственности сторон. Оборудование узла учета и его эксплуатация осуществляются за счет Абонента.

Подключение к водоводам речной технической воды по временной схеме для орошения полей сельскохозяйственного назначения осуществляется без предоставления проекта на подключение и расчета потребности в водных ресурсах.

Проектирование, монтаж и эксплуатация узлов учета Абонентами производятся в соответствии с требованиями нормативно-технических документов и инструкциями изготовителей средств измерений.

После подключения объекта капитального строительства к сетям водоснабжения Абонент вызывает ведущего инженера по учету СГИ письмом или телефонограммой для принятия узла учета в эксплуатацию. В случае принятия коммерческого узла учета в эксплуатацию составляется акт и устанавливаются пломбы, при наличии замечаний вызов специалиста осуществляется повторно после их устранения.

Ведущий инженер по учету СГИ совместно с ответственными представителями Абонента) оформляет Акт допуска в эксплуатацию коммерческого узла учета воды у Абонента, в котором указывает марку, тип прибора и его номер, а также начальные показания прибора, номер установленной пломбы на прибор и обводную линию (если такая имеется) и дату очередной поверки. После составления акта ведущий инженер по учету делает скан-вариант или копию этого акта и отправляет его в Абонентскую службу Общества.

Договор водоснабжения заключается в порядке, установленном ФЗ №416 «О водоснабжении и водоотведении» и «Правилами холодного водоснабжения и водоотведения», утвержденных Постановлением Правительства РФ от 29.07.2013 N 644. Договор на водоснабжение заключается только при наличии акта приемки узла учета в эксплуатацию. Границы эксплуатационной ответственности по сетям водоснабжения Общества и Абонента определяются актом, являющимся приложением к договору на водоснабжения (Приложение Б).

После пуска в эксплуатацию объекта Абонент в месячный срок передает Обществу один экземпляр исполнительной документации на устройства и сооружения для присоединения к системам водоснабжения.

4. Заключительные положения

Запрещается любое самовольное присоединение к действующим системами

водоснабжения, а так же самовольное пользование этими системами.

Лицо, осуществляющее самовольное технологическое подключение объекта капитального строительства к сетям инженерно-технического обеспечения – при несоблюдении настоящего регламента, несет ответственность в соответствии с законодательством РФ.

Владелец самовольно возведенных устройств и сооружений для присоединения к системам водоснабжения подлежит отключению без уведомления. Затраты, связанные с отключением и возможной ликвидацией этих устройств, оплачиваются их владельцами.

Зам. директора по общим вопросам

Главный инженер

Начальник АС

Начальник АХО

Главный юристконсульт

О.И.Адахмаева

М.А.Кондрашев

С.А.Рожков

Е.В.Статникова

И.С.Махмадиева

ПРИЛОЖЕНИЕ А
ФОРМА ТЕХНИЧЕСКИХ УСЛОВИЙ НА ПОДКЛЮЧЕНИЕ

ОБЩЕСТВО С ОГРАНИЧЕННОЙ ОТВЕТСТВЕННОСТЬЮ
«ВОЛЖСКАЯ ВОДА»

«УТВЕРЖДАЮ»:
Директор

_____ (Ф.И.О)
«___» _____ 20__ г.

Технические условия № _
на подключение к трубопроводу _____ воды

По адресу _____

(дата)

г. Волжский

1. **Основание:** письмо вход. № _____ от _____ г.
2. **Причина обращения:**
3. **Объект:** адрес, кадастровые границы
4. **Срок действия технических условий на подключение:** – три года с даты выдачи.
5. **Точка подключения к централизованной системе питьевого водоснабжения:**
6. **Технические требования к объектам капитального строительства заказчика, в том числе к устройствам и сооружениям для подключения, а так же к выполняемым заказчиком мероприятиям для осуществления подключения:**
 - соблюдение охранной зоны сетей и сооружений водоснабжения.
 - Проект водоснабжения присоединяемого _____, должен быть разработан специализированной организацией, имеющей лицензию на данный вид деятельности и соответствовать требованиям настоящих технических условий и направлен на согласование с ООО «ВОЛЖСКАЯ ВОДА».
 - Отступления от технических условий, необходимость которых выявлена в процессе проектирования и строительства, подлежат дополнительному согласованию с ООО «ВОЛЖСКАЯ ВОДА».
 - В точке подключения, на границе балансовой принадлежности, построить колодец, установить отключающую запорную арматуру и поставить прибор учета, имеющий российский сертификат.
 - Врезку в действующий водовод выполняет ООО «ВОЛЖСКАЯ ВОДА».
7. **Гарантируемый свободный напор в месте присоединения:** гарантируемое давление в сети – _____ кгс/см².
8. **Разрешаемый отбор объема холодной воды и режим водопотребления (отпуска):** постоянным расходом _____ м³/час.
9. **Требования к установке приборов учета воды и устройству узла учета:**
 - Место установки прибора учета – на границе раздела балансовой принадлежности и эксплуатационной ответственности сторон - во вновь проектируемой камере на существующем трубопроводе.
 - Установку узла учета выполнить согласно разработанному проекту с последующей приемкой произведенных работ представителем ООО «ВОЛЖСКАЯ ВОДА».
 - Диаметр условного прохода счетчика следует выбирать, исходя из среднечасового расхода воды за период потребления.

ПРИЛОЖЕНИЕ А
ФОРМА ТЕХНИЧЕСКИХ УСЛОВИЙ НА ПОДКЛЮЧЕНИЕ
(продолжение)

- Предел допустимой относительной погрешности прибора _____
- Прием узла учета в коммерческое использование оформляется двухсторонним актом.

Требования к узлам учета предъявляются в соответствии с законодательством РФ.

10. Требования к обеспечению соблюдения условий пожарной безопасности и подаче расчетных расходов холодной воды для пожаротушения: внутреннее пожаротушение расходом м³/час. Наружное пожаротушение расходом м³/час обеспечить от проектируемых пожарных гидрантов на проектируемых сетях водопровода

11. Перечень мер по рациональному использованию холодной воды, имеющий рекомендательный характер: Разработать мероприятия, направленные на рациональное использование речной воды.

12. Границы эксплуатационной ответственности по водопроводным сетям организации водопроводно-канализационного хозяйства и заявителя: устанавливаются в точке подключения и в последующем могут быть откорректированы по месту установки прибора учета в Акте о разграничении эксплуатационной ответственности при заключении договора холодного водоснабжения.

13. Правообладатель _____:

- заключить с ООО «ВОЛЖСКАЯ ВОДА» договор на водоснабжение,
- обеспечить беспрепятственный доступ представителей ООО «ВОЛЖСКАЯ ВОДА» к сетям и приборам учёта.

Главный инженер

Ф.И.О.

Заместитель главного инженера по производству- начальник цеха

Ф.И.О.

ПРИЛОЖЕНИЕ Б
(обязательное)
**ФОРМА АКТА РАЗГРАНИЧЕНИЯ БАЛАНСОВОЙ И ЭКСПЛУАТАЦИОННОЙ
ОТВЕТСТВЕННОСТИ И ПРИНАДЛЕЖНОСТИ**

ООО "ВОЛЖСКАЯ ВОДА", именуемое в дальнейшем организация водопроводно-канализационного хозяйства или «Поставщик», в лице (наименование должности, фамилия, имя, отчество), действующего на основании Устава (положение, устав, доверенность) с одной стороны, и

_____ (наименование организации) _____, именуемое в дальнейшем «Потребитель» (Абонент), в лице (наименование должности - в случае заключения договора со стороны абонента юридическим лицом; фамилия, имя, отчество - в случае заключения договора со стороны абонента физическим лицом), действующего на основании (положение, устав, доверенность) с другой стороны, далее при совместном упоминании именуемые Стороны, составили настоящий акт о том, что:

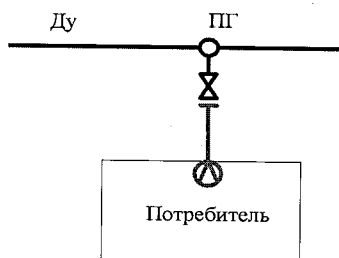
Границей раздела эксплуатационной ответственности по канализационным сетям Абонента и организации водопроводно-канализационного хозяйства является

Операции на инженерных сетях, ремонты всех видов, надзор и содержание производят силами и средствами каждого предприятия по принадлежности сетей, установленных настоящим актом.

Все работы по эксплуатации и ремонту инженерных сетей производятся согласно Правилам технической эксплуатации систем и сооружений коммунального водоснабжения и канализации.

Схема разграничения балансовой и эксплуатационной принадлежности:

1. В обслуживание ООО «ВОЛЖСКАЯ ВОДА» входят:
 2. В обслуживание Потребителя входят:
-



⊗ - прибор учёта

Сети Потребителя показаны красным цветом

Сети ООО «ВОЛЖСКАЯ ВОДА» показаны синим цветом

Директор

ООО «ВОЛЖСКАЯ ВОДА»

Потребитель

(ФИО подпись)

(ФИО подпись)